




 PROTEÇÃO AO SOLDADOR

**MÁSCARA DE SOLDA FIXA 500**

**CONTENIDO**

<b>SKU</b> .....	01
<b>PORTUGUÊSE</b>	
Características .....	02
Instruções de montagem e ajuste .....	02
Instruções de limpeza .....	06
Certificações .....	06
Garantía .....	06

**SKU**

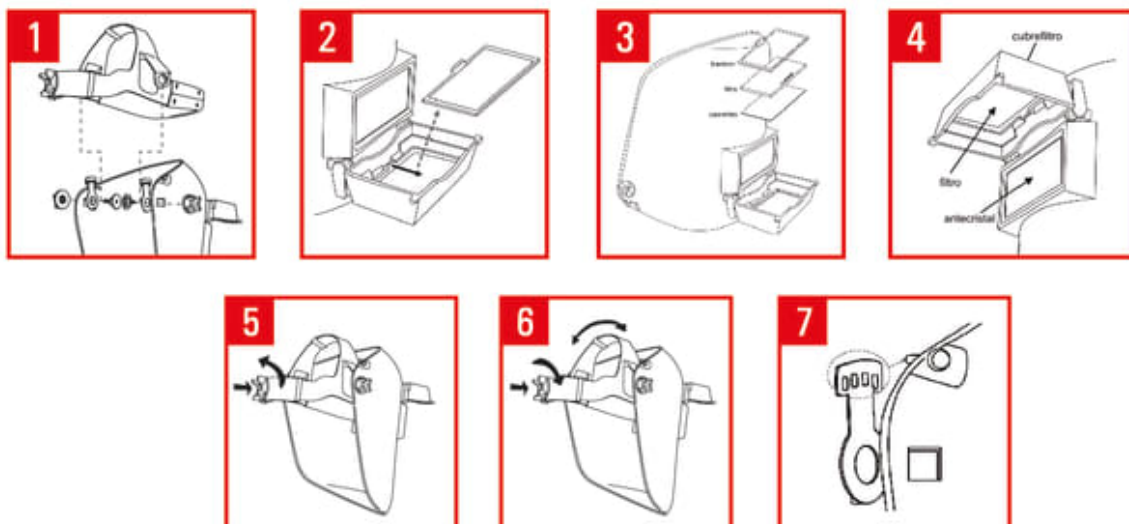
901400	Máscara de solda Fixa 500	 Brasil
904749	MÁSCARA SOLDADOR LIBUS-PROSEG	 Chile

## **CARACTERÍSTICAS**

- Máscara de soldador projetada para proteger os olhos e o rosto do trabalhador contra queimaduras por radiação; faíscas respingos e partículas de metal quente presentes nas tarefas de soldagem.
- Protegem os olhos e o rosto do trabalhador contra queimaduras de radiação faíscas respingos e partículas de metal quente presentes nas tarefas de soldagem;
- Feito de polipropileno (PP);
- Suporte de filtro retrátil e janela de inspeção retangular;
- Dimensões da lente / filtro: 50 x 108 mm. (não fornecidos);
- Arnês com ajuste de zíper para ajuste de cabeça e pin-lock para regulagem de luz vertical;
- Tira acolchoada e absorvente. Removível e lavável;
- Dobra da máscara com 2 posições de parada;
- Recomenda-se usar o telescópio Z87 + sob a máscara.

## INSTRUÇÕES DE MONTAGEM E AJUSTE

### INSTRUCCIONES DE MONTAJE



1. Pegue a peça facial e instale a suspensão com o parafuso a porca e o posicionador conforme indicado na figura 1.
2. Coloque o filtro de cobertura e depois o filtro no alojamento da ventana (fig 3);
3. Volte a colocar o quadro plástico verificando que fique firmemente acoplado;
4. Faça o mesmo com a lente pré-filtro (fig 4).

## INSTRUÇÕES DE MONTAGEM E AJUSTE

### ESPECIFICAÇÕES

1. A máscara de soldador LIBUS modelo PP- 500 fornece proteção do rosto do usuário conforme os requisitos da norma DIN EN 175 e proteção para os olhos de acordo com os filtros que serão utilizados. Filtros e Pré-filtros não são fornecidos com a máscara de solda.
2. O processo de soldagem libera radiação ultravioleta visível muito intensa e infravermelho que pode provocar danos graves aos olhos e ao rosto.
3. A máscara fornece proteção contra essas radiações mas deve ser usada com o filtro de soldagem apropriado de acordo com as recomendações da norma DIN EN 169 ou equivalente. Utilize óculos de segurança certificado para impacto de partículas de alta velocidade (EN 166F ou Z87+) embaixo da máscara.
4. Você pode descobrir em detalhes quais códigos são certificados sob as diversas normas internacionais consultando-as em nosso site [www.libus.com.ar](http://www.libus.com.ar) e baixando a documentação correspondente que acompanha as licenças.

## **INSTRUÇÕES DE MONTAGEM E AJUSTE**

### **ADVERTÊNCIAS**

1. Verifique o tamanho e o grau de proteção do filtro de soldagem que será montado antes de utilizar a máscara. Nunca utilize este produto sem o filtro de soldagem sem a cobertura de filtro e a lente pré-filtro. Substitua o filtro cobertura do filtro lente pré-filtro ou máscara com qualquer evidência de danos que possam afetar a função de proteção especificada. O processo de soldagem deve sempre ser iniciado com a máscara na posição de trabalho e equipado com respectivo filtro apropriado. Este produto é feito de materiais de forma a não produzir efeitos adversos no contato com a pele no entanto pode ocorrer alguma reação em usuários com alta sensibilidade.

## **INSTRUÇÕES DE MONTAGEM E AJUSTE**

### **AJUSTE DA CABEÇA**

1. Pegue a máscara e gire o botão da catraca no sentido anti-horário enquanto pressiona para abrir a banda.
2. Coloque a máscara na cabeça e ajuste a catraca pressionando o botão e girando no sentido horário. Ajuste também a banda vertical nos pinos
3. Repita o procedimento até que a máscara fique confortável mas firme na cabeça. O ângulo de visão da máscara pode ser ajustado colocando o parafuso nos diferentes orifícios do posicionador.

## **INSTRUÇÕES DE LIMPEZA**

### **LIMPEZA E DESINFECÇÃO**

1. Limpe com água morna e sabão neutro. Seque com um pano que não risque as lentes. Para desinfetar use uma solução higienizante de 20 ml de hipoclorito de sódio em 10 litros de água ou similar. Não use solventes.

### **ARMAZENAGEM TRANSPORTE E GUARDA.**

1. Armazenar em local limpo seco e arejado. Longe de fontes de calor luz solar ou contaminantes químicos.
2. Temperatura de armazenamento: -5°C a + 50°C; Umidade relativa ambiente: < 80%
3. Proteja-os de solventes óleo ácido fontes de calor e impactos. Filtro ou lentes marcados ou riscados devem ser substituídos imediatamente

## **CERTIFICAÇÕES**

IRAM EN175



## **GARANTÍA**

- LIBUS substituirá ou reembolsará o valor da compra do produto caso apresente defeitos no material na sua fabricação ou não esteja em conformidade com as garantias escritas. Esta garantia é exclusiva permanente e é válida por 2 anos a partir da data de entrega do produto. Esta não cobre defeitos em Filtros e Pré-filtros adquiridos no mercado.
- **LIMITAÇÃO DE RESPONSABILIDADE:** Exceto como fornecido acima a LIBUS não será responsável por perda ou danos diretos indiretos acidentais especiais ou consequente que resulte da venda uso ou mal-uso do produto ou da incapacidade do usuário para utilizar o referido produto.
- **VIDA ÚTIL:** A vida útil deste produto não pode ser pré-definida já que dependerá das condições de uso. Nas condições de armazenamento indicadas o prazo é de 5 anos a partir da data de fabricação indicada no produto.